

VÝPIS VÝROBKŮ

INŽENÝRSKÝ OBJEKT : IO-04 VENKOVNÍ ÚPRAVY

ETAPA 2

Název akce : Stavební úpravy fotbalového hřiště v Novém Městě na Moravě
Změna dokončené stavby
Investor : Město Nové Město na Moravě
Datum : 03/2021
Zak.číslo : 2020/00
Stupeň : DPS
Vypracoval : Ing. Martin Jun



Verze 29.03.2021

*Tento projekt je duševním vlastnictvím autora, má povahu duševního tajemství
a nesmí být bez souhlasu autora použit, kopírován či předán třetí osobě.*

firma Santis a.s. je zapsána v obchodním rejstříku u Krajského soudu v Brně, vložka 28 35 odd. B

IČO 25546791
DIČ CZ25546791

santis@ateliersantis.cz
www.ateliersantis.cz

Bankovní spojení: KB a.s. Žďár nad Sáz.
číslo účtu: 5364210247/0100

Popis požadavků na postup prací, dodávky a montáž výrobků:

1. Na každý netypový výrobek je dodavatel povinen zpracovat výrobní dokumentaci s vyznačením odchylek od projektové dokumentace (DPS) a předložit TDI k odsouhlasení.
2. Pro typové výrobky budou doloženy technické listy a návody k použití, ze kterých bude patrná jejich funkce, konstrukce a způsob montáže; v případě dodávky výrobku odlišného od referenčního výrobku bude doložen seznam odchylek od požadavků dle ref.výrobku.
3. Před zahájením prací dodavatel předloží dokumenty uvedené pod bodem 1. a 2. k odsouhlasení zástupci investora.
4. součástí dodávky jednotlivých výrobků je i nezbytné příslušenství zajišťující po zabudování výrobku do stavby jeho funkčnost, estetický vzhled apod.
5. Rozhraní mezi dodávkou jednotlivých dodavatelů je věcí koordinace v rámci nabídkového řízení a následně vlastní dodávky.
6. Požadované krytí elektrických zařízení viz. protokol o vnějších vlivech (dle ČSN 3320-5-51 ED.3).

Poznámky:

- dodávku vložek do zámků v celém areálu provést v systému generálního klíče – viz TZ části ASŘ.
- bezpečnostní odolnost je stanovena dle ČSN EN 1627 až ČSN EN 1630 (odolnost výrobku) a EN 12 600, EN 356, ČSN EN 1063 a ČSN EN 13541 (zasklení)
- všechny použité výrobky musí mít „Prohlášení o vlastnostech“ a odpovídat účelu použití.

Všeobecný popis požadavků na kovové výrobky

a) rozsah dodávky ZV

Obsahem dodávky zámečnických konstrukcí jsou vlastní zámečnické konstrukce včetně kotvení, spojovacích prvků, kompletačních prvků (např. lištování, tepelněizolační podložky a pomocné profily), povrchové úpravy a doplňkové konstrukce potřebné pro osazení zámečnických výrobků (pomocné ocelové konstrukce apod.). Obsahem dodávky je rovněž doprava a montáž ZV, případné skladování v místě stavby, koordinace s ostatními řemesly, provizorní zakrytí po dobu výstavby, úklid a likvidace odpadů, pohledové začištění návazností na okolní konstrukce a případné funkční napojení na systémy objektu (elektro apod.).

Zámečnické konstrukce budou provedeny v rozsahu dle výpisu zámečnických výrobků a v něm uvedených specifikací včetně nezbytného příslušenství nutného pro správnou funkci ZV ve specifikaci neuvedeného. Umístění jednotlivých zámečnických výrobků je patrné z výkresové části PD – půdorysy; tvarové a rozměrové řešení je obsaženo v přiložených schématech a výkresech jednotlivých výrobků, které jsou součástí výpisu ZV. Materiálem zámečnických výrobků jsou převážně běžné dostupné kovové profily typové řady, nebo typové kompletační výrobky.

b) provedení ZV

Na zámečnické výrobky jsou kladeny vysoké architektonické a vizuální nároky na provedení a to jak celku, tak i v detailu a požaduje se maximální předvýroba jednotlivých prvků v dílně. Veškeré výrobky budou provedeny s vysokou náročností na zpracování detailu, svary budou čistě provedeny na předem připravené zkosené hrany a následně pečlivě zabroušeny a přetmeleny. Kotvící a spojovací prvky budou provedeny z nerezové, eventuálně žárově pozinkované oceli. Kotvení ke konstrukci bude provedeno pomocí chemických ocelových kotev do betonu či do zdiva, vařením na ocelové prvky osazované v rámci žb. konstrukcí do betonu, nebo šroubové /nýtované/ spoje s ocelovými konstrukcemi. Pro dotěsnění zámečnických konstrukcí k ostatním okolním stavebním konstrukcím budou použity trvale pružné materiály tam, kde musí být zajištěna trvalá přidrženost, popř. trvalé estetické napojení. Typ standardní akustické podložky, zabraňující přenosu hluku a vibrací, bude určen v rámci technologického postupu dle možností dodavatele ZV. Akustické podložky musí splňovat akustické požadavky ve smyslu ČSN 720532. Preferuje se pouze kontakt materiálů bez tmelení, tj. podkladní plochy pro kotvení bude převzata výrobcem ZV. Bude provedeno vlastní začištění osazení zámečnické konstrukce do okolních konstrukcí, s vysokou náročností na detail provedení (rovinnost osazení apod.)

Část ZV s požadavkem na provedení jako nerezové konstrukce, bude použit vysoce kvalitní nerez, do vnějšího agresivního prostředí (stojatá voda, déšť...), povrchová úprava – jemný brus, typ brusy bude odsouhlasen na předloženém vzorku. Pro spojování nerezových konstrukcí platí stejné kvalitativní požadavky jako na ostatní konstrukce.

Okna musí být provedena tak, aby těsnění rám-rám a rám-ostění bylo provedeno s nulovou spárovou infiltrací.

c) povrchové úpravy

Nátěr na ocelové konstrukce zámečnických výrobků bude otěruvzdorný, stejnobarevný, stálý při působení UV záření a kvalita nátěru bude rovinná bez kapek či stékající barvy, s vysokou povrchovou tvrdostí a antikorozi ochranou. Zásadně se preferuje dodávka konstrukce v koncové povrchové úpravě, v případě nemožnosti budou konstrukce na stavbu dodány minimálně se základním nátěrem.

Povrchy pod nátěr musejí být čisté a prosté cizích látek, narušující přilnavost (rez, tuk, olej, prach, nečistoty apod.).

- *vnitřní zámečnické konstrukce*

nátěrový systém bude navržen dle ČSN EN ISO 12944-5 v rámci výrobní dokumentace GD pro agresivitu prostředí požadovanou pro jednotlivé výrobky dle výpisu ZV, min. C2 dle ČSN EN 12944-2 pro vnitřní normální prostředí. Požadovaná životnost vysoká (H) dle ČSN EN ISO 12944-1. Doporučená technologie provádění nástřikem, úprava polomat nebo mat., v barevnosti dle vzorníku včetně metalických barev.

- *vnější zámečnické konstrukce*

nátěrový systém bude navržen dle ČSN EN ISO 12944-5 v rámci výrobní dokumentace GD pro agresivitu prostředí požadovanou pro jednotlivé výrobky dle výpisu ZV, min. C3 dle ČSN EN 12944-2. Požadovaná životnost vysoká (H) dle ČSN EN ISO 12944-1. Doporučená technologie provádění nástřikem, úprava polomat nebo mat., v barevnosti dle vzorníku, včetně metalických barev.

Povrchová úprava ocelových konstrukcí označených jako pozinkované, budou upraveny pozinkováním tl. min. 350g.m⁻². Žárově zinkované konstrukce není možné na stavbě upravovat, svařovat apod.

d) typy ZV

1. Zábradlí a madla schodišť
2. Vnější zábradlí
3. Žebříky
4. Poklopy
5. Pororoštové podlahy a plošiny
6. Pletivové stěny
7. hliníková a ocelová okna

e) požadavky na kvalitu

Splnění kvalitativních požadavků je podmínkou pro předání konstrukce. Podmínkou je rovněž dosažení stupně jakosti požadované projektem.

- Veškeré použité materiály a konstrukce musí být schváleny platnými předpisy pro užívání v České republice
- Všechny ocelové prvky musí být vysoce kvalitní, povrchová úprava bude zajišťovat vysokou odolnost proti rezavění a bude provedena ve vysoké vizuální kvalitě.
- Tolerance výroby jednotlivých zámečnických konstrukcí budou odpovídat materiálu strojně vyráběnému, všechny ocelové prvky musí být vysoce kvalitní, povrchová úprava bude zajišťovat vysokou odolnost proti rezavění a bude provedena ve vysoké vizuální kvalitě.
- Zámečnické výrobky budou při dodání a po montáži do doby předání díla vhodně chráněny proti poškození pohledových stran.
- Viditelné svary musejí být v zásadě vybroušeny do hladkého povrchu, včetně následného plošného překytování.
- Sestavované konstrukce musí být rovné. Spojovací materiál bude ve vysoké kvalitě, osazen veškerý, rovně a prvky budou bez vizuálního poškození od montáže.
- Horizontální osazení všech prvků zábradlí bude provedeno geodeticky, dodavatel výsledky měření předá GP
- Montáž všech prvků nad sebou musí být provedena ve svislé ose, dodavatel zajistí geodetickou kontrolu a výsledky měření předá GP. (jedná se především o zábradlí, které bude „vystředěno“ na celou výšku schodiště)
- Před dokončením stavby musí dodavatel provést vyčištění všech zámečnických konstrukcí a konstrukcí dotčených prací na tomto souboru

f) referenční vzorky

Po odsouhlasení předložené výrobní, dílenské dokumentace budou investorovi a GP předloženy k odsouhlasení všechny vzorky viditelných prvků zámečnických konstrukcí speciálně zábradlí a madla schodiště, bude osazován vzorek min. pro celé patro, vzorky povrchových úprav a barevností (nejprve dle vzorníku a následně dle reálného vzoru), bude odsouhlasen detaily svařovaného napojení jednotlivých prvků zámečnických konstrukcí, aby případné požadavky investora a GP na změny neohrozily termín výstavby. Výroba a předložení vzorku je započítána v ceně díla a nebude hrazena zvlášť.

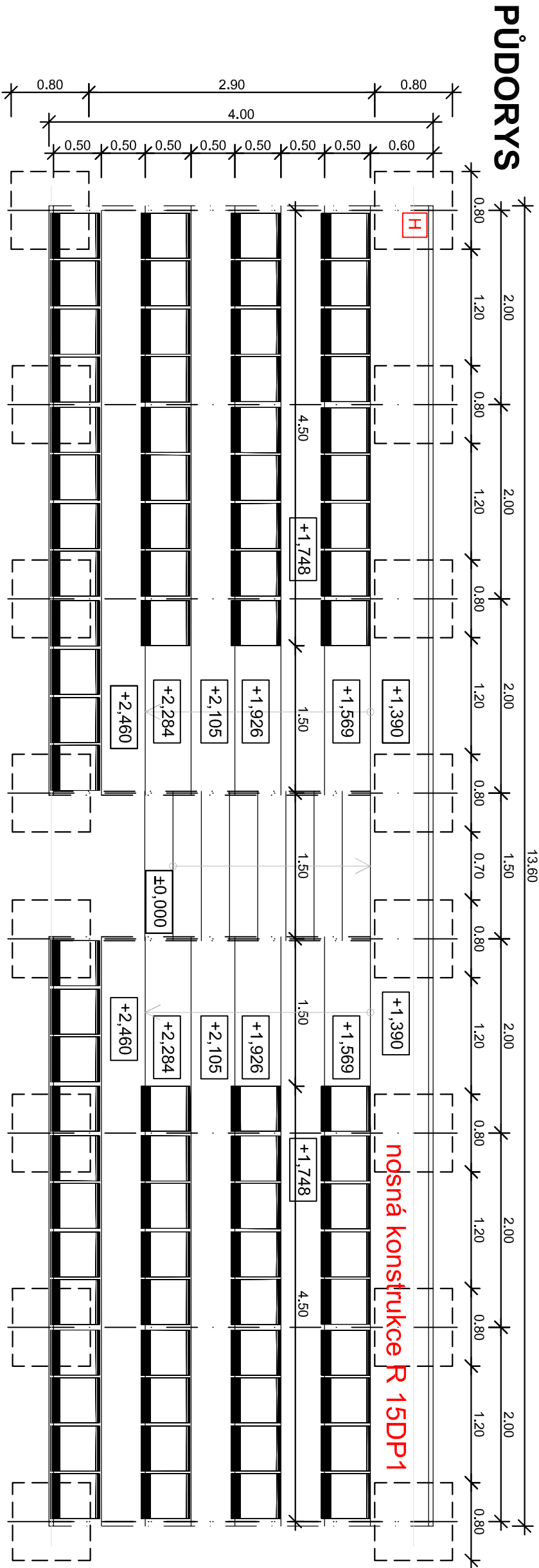
g) obecné požadavky

- Stavba bude prováděna podle dodavatelské dokumentace dodavatele, která bude důsledně vycházet ze zaměření kompletní stavební připravenosti na stavbě. Veškeré odchylky od prováděcího projektu budou řešeny ve spolupráci s projektantem a TDI, záznam bude proveden do stavebního deníku. Dosažení stupně jakosti požadované projektem je podmínkou pro doložení potřebné spolehlivosti stavby.
- Dodavatel si musí s GP dojasnit veškeré nesrovnalosti. Dodavatel dané části je povinen přezkontrolovat projekt pro provedení z hlediska úplnosti odborného vedení a vhodnosti pro daný účel užívání. Dodavatel je povinen na případné stavební a instalační kolize upozornit projektanta před výrobou ve smyslu návaznosti na ostatní dodávky je nutno po zpracování dílenské dokumentace provést koordinační jednání s návaznými profesemi.
- Stavba bude prováděna tak, aby nedocházelo k úrazům. Při provádění stavby nesmí být ohrožena bezpečnost provozu na pozemních komunikacích. Bude respektována Vyhláška Českého úřadu bezpečnosti práce o bezpečnosti práce a technických zařízení při stavebních pracích.
- Stavbu budou provádět osoby s příslušnou odborností a zkušeností, bude respektován §44 zák. 50/1976Sb.
- Stavební materiály se budou používat podle ustanovení příslušných předpisů pro materiály, bude respektován §47 zák. 50/1976Sb. V platném znění.
- Vlastnosti použitého materiálu budou prokázány osvědčením o jakosti od výrobce ve smyslu zákona 22/1997 /71/2000 Sb., případně dokladem o provedených zkouškách a výsledky zkoušek použitých materiálů.
- Budou respektovány závazné i nezávazné platné ČSN a EN a související právní předpisy, stavební zákon 183/2006Sb. ve znění pozdějších předpisů a prováděcích předpisů.
- V průběhu stavby budou prováděny řádné kontroly zakrývaných částí, záznam bude proveden do stavebního deníku. Požadované kontroly budou vyznačeny v realizační dokumentaci.
- Po skončení díla dodavatel zpracuje dokumentaci skutečného provedení, která bude obsahovat skutečné provedení s vyznačením odchylek oproti projektu pro provedení stavby v digitální podobě ve formátu *.dwg .

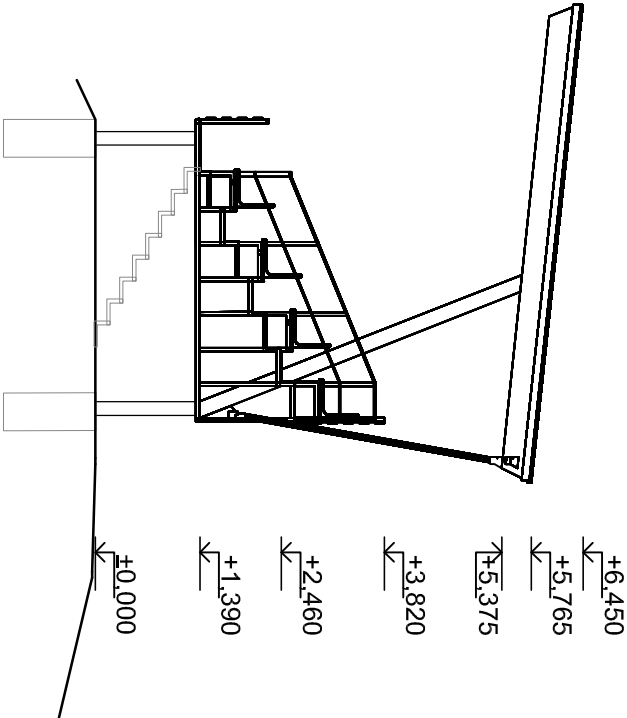
h) podmínky pro přejímku

- Konstrukce bude vyrobena podle projektu a odsouhlasené výrobní dokumentace
- Předložení stavebního (montážního) deníku
- Protokol o schválení předložených vzorků použitých materiálu a prvků
- Předložení atestu, certifikátů apod. pro použité materiály a prvky
- Protokol o provedených kontrolách rovnosti konstrukcí, které byly předmětem díla
- Předložení dokumentace skutečného provedení

SCHÉMA:



ŘEZ



POPS:

- TRIBUNY JSOU NAVRŽENY JAKO MODULÁRNÍ OCELOVÝ VÝROBEK
- PŮDORYSNÉ ROZMĚRY: 4X13,6m
- MAXIMÁLNÍ VÝŠKA 6,45 m
- KAPACITA JEDNOHO MODULU 78 DIVÁKŮ, CELKOVÁ NAVRHOVANÁ KAPACITA ETAPY 2 JE 78 DIVÁKŮ
- NOSNÁ KONSTRUKCE BUDE TVOŘENA UZAVŘENÝMI OCELOVÝMI PROFILY S POŽARNÍ ODOLNOSTÍ MIN. R15 DP1
- POVRCHOVÁ ÚPRAVA: ŽÁROVĚ ZINKOVÁNÍ
- PODLAHA BUDE TVOŘENA OCELOVÝMI POROŠTEM S OKY 30/30mm
- SEDAČKY JSOU NAVRŽENY PLASTOVĚ S JEDNODUCHÝM OPĚRADELEM
- ZALOŽENÍ TRIBUN JE NAVRŽENO NA MONOLITICKÝCH BETONOVÝCH PATKÁCH 0,8x0,8m DO NEZÁMRZNÉ HLoubKY 1,00m POD UT
- SOUČÁSTI DODÁVKY BUDE 1ks PŘENOSNÉHO HASÍČHO PŘÍSTROJE S MINIMÁLNÍ HASÍČÍ SCHOPNOSTÍ 34A/183B, NÁPLŇ 6kg PRAŠKU

POZNÁMKY:

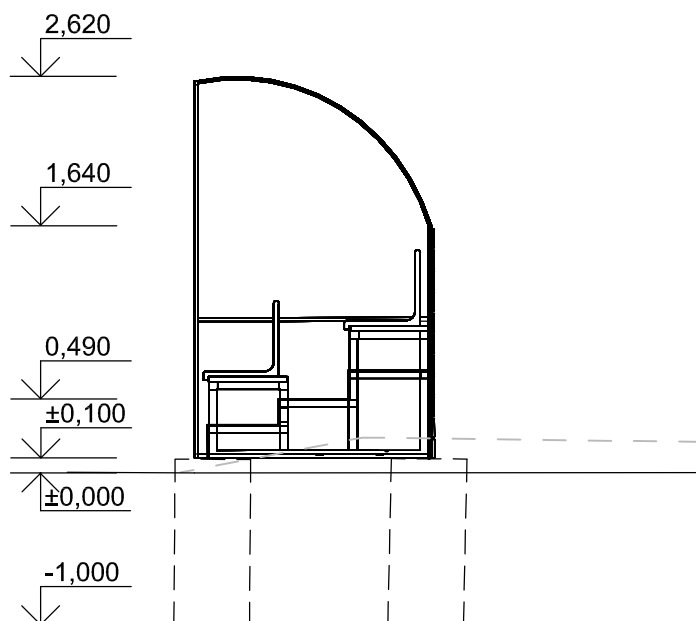
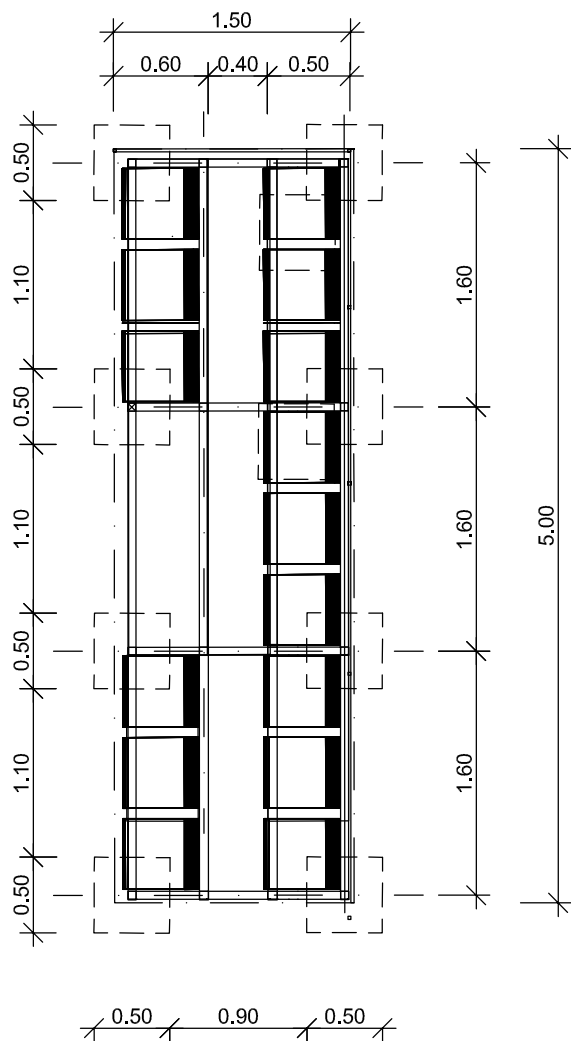
1. zemní práce se předpokládají v TL, přebytek výkopků bude likvidován předáním oprávněné osobě vč. poplatku za uložení

OZN.:

Z/2

STŘÍDAČKA 2ks

SCHÉMA:



POPIS:

- STŘÍDAČKY JSOU NAVRŽENY JAKO MODULÁRNÍ TYPOVÝ OCELOVÝ VÝROBEK
- PŮDORYSNÉ ROZMĚRY: 5,0x1,5 m
- MAXIMÁLNÍ VÝŠKA 2,62 m
- KAPACITA JEDNOHO MODULU JE 15 HRÁČŮ, CELKOVÁ KAPACITA 30 HRÁČŮ
- NOSNÁ KONSTRUKCE BUDE TVOŘENA UZAVŘENÝMI OCELOVÝMI PROFILY
- POVRCHOVÁ ÚPRAVA: ŽÁROVÉ ZINKOVÁNÍ
- PODLAHA BUDE TVOŘENA OCELOVÝM POROROŠTEM
- SEDAČKY JSOU NAVRŽENY PLASTOVÉ S JEDNODUCHÝM OPĚRADLEM
- ZALOŽENÍ TRIBUN JE NAVRŽENO NA MONOLITICKÝCH BETONOVÝCH PATKÁCH 500x500mm DO NEZÁMRZNÉ HLOUBKY 1,00m POD UT

POZNÁMKY:

1. zemní práce se předpokládají v TI, přebytek výkopků bude likvidován předáním oprávněné osobě vč. poplatku za uložení